

You Can Help!

- Do NOT cut or trim the plants that you think have PHM! Trimming plants will remove the biocontrol insects from the plant and spread PHM if cuttings are not disposed of properly.
- The use of pesticides on your plants should be avoided! Pesticides will kill the biocontrol insects used to attack PHM.
- Please provide our inspectors access to your property. All state and federal agriculture inspectors carry proper identification and drive vehicles with state/federal emblems.
- If plants are already cut, double-bag all plant cuttings (leaves, branches, flowers, etc.) in plastic and put them out with regular household garbage, NOT yard trash.
- Lawn and landscape maintenance companies are required to COVER ALL CUTTINGS while transporting; though businesses should also NOT cut or trim suspect plants.

For additional information **(888) 397-1517**.

¡Usted puede ayudar!

- ¡No recorte ni pade las plantas que usted piense que tienen la cochinilla rosada del hibisco! El podar las plantas removerá los insectos usados para control biológico y propagará la cochinilla rosada a menos que se desechen los recortes apropiadamente.
- ¡El uso de pesticidas en las plantas debe ser evitado! Los pesticidas matarán a los insectos beneficiosos usados para controlar la cochinilla rosada.
- Por favor, facilítele a nuestros inspectores la entrada a su propiedad. Todos los inspectores de agricultura, estatales y federales llevan identificación apropiada y manejan vehículos con emblemas estatales o federales.
- Si ya se han podado las plantas, coloque todos los recortes (hojas, ramas, flores, etc.) en bolsas de plástico dobles y póngalos afuera con la basura regular de la casa, no con la basura del patio o jardín.
- Se recomienda que los negocios de mantenimiento de céspedes y jardines cubran todos los recortes cuando sean transportados. Los negocios no deberán cortar ni podar las plantas sospechosas.

Para más información, póngase en contacto con la línea de ayuda de la cochinilla rosada del hibisco: **(888) 397-1517**.



PHM actual size (3 mm)

male
female

PHM bunched top damage

Cotton-like masses

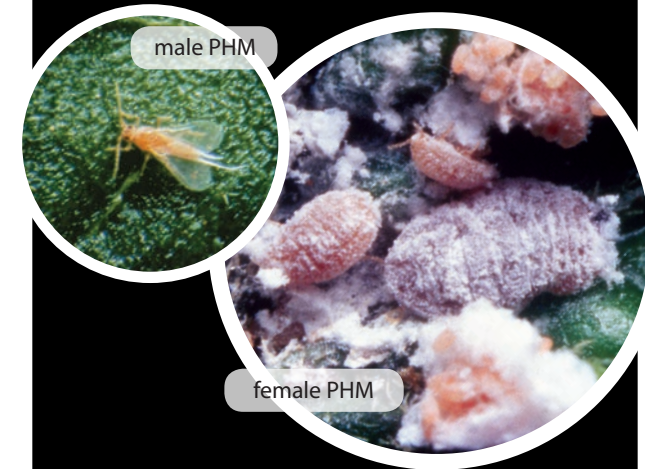
DACS-P-00332

(888) 397-1517
www.freshfromflorida.com/pi

 **Division of PLANT INDUSTRY**
Florida. *Protection through Detection*
Florida Department of Agriculture and Consumer Services
Adam H. Putnam, Commissioner

Pink Hibiscus Mealybug

Maconellicoccus hirsutus (Green)



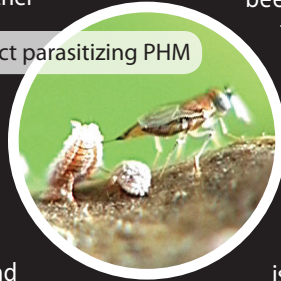
Controlling a Dangerous Pest



Pink Hibiscus Mealybug

There are over 70 species of mealybugs in Florida. The Pink hibiscus mealybug (PHM) distinguishes itself by its color, ranging from light to dark pink. PHM was first detected in Florida on hibiscus plants in Broward County, June 2002. Since that time, PHM has been detected in many other Florida counties.

Biocontrol insect parasitizing PHM



PHM: What is it?

PHM not only effects hibiscus plants, but is also a serious agricultural pest of over 200 fruit trees, vegetables and ornamental plants. It is a tiny (3mm) sap-sucking insect that forms colonies on host plants, which can grow into large cotton-like masses of white, waxy deposits on branches and leaves. PHM causes injury and sometimes death to plants and is spread easily by wind and movement of infested plants.

Chemical control

Chemical (pesticide) control of PHM is difficult because a waxy covering protects the mealybugs and eggs from chemical exposure. Do not apply pesticides without first contacting your local county extension agent.

Biological control works!

Fortunately, several natural enemies exist to control PHM. Since July 2002, two species of small wasp-like parasites have been released in areas where PHM has been detected, and a third predator, known as the mealybug destroyer, is already prevalent in Florida. Parasites and predators are mass reared at the Division of Plant Industry facility in Gainesville for distribution in PHM-infested areas of Florida.

A great deal of study has been completed on PHM. Biological control programs have been conducted on several infested Caribbean islands, with a 60%-80% reduction of PHM shown within six months of a parasite release, and a 95%-98% success rate after one year. When a biocontrol program is launched early enough during an infestation, most affected plants fully recover.

PHM biocontrol is not harmful.

Neither the biocontrol insects nor pink hibiscus mealybugs will harm humans, animals or any other insect species.

La cochinilla rosada del hibisco

La cochinilla rosada del hibisco fue inicialmente detectada en Florida en plantas de hibisco en el Condado de Broward en junio de 2002. Desde entonces, se ha detectado en muchos otros condados en Florida.

¿Qué es la cochinilla rosada del hibisco?

La cochinilla rosada del hibisco es una plaga agrícola grave que afecta a los árboles frutales, las verduras y las plantas ornamentales. Es un insecto diminuto (3mm) que se alimenta de la savia y forma colonias en las plantas hospederas. Las colonias pueden llegar a ser grandes masas de depósitos cerosos blancos, parecidos al algodón, en las ramas y hojas de la planta. La cochinilla rosada causa lesiones y a veces la muerte de la planta y se propaga fácilmente por medio del viento y del transporte de plantas infestadas.

Control químico

El control químico (uso de insecticidas) de la cochinilla rosada del hibisco es difícil porque su capa exterior cerosa protege al insecto y a los huevos contra la exposición química. No aplique pesticidas sin antes contactar al agente de extensión agrícola de su condado.

¡El control biológico da resultado!

Afortunadamente, existen varios enemigos naturales de la cochinilla rosada del hibisco que pueden ser empleados para controlarla. Desde julio de 2002, se han introducido dos especies de parásitos pequeños parecidos a las avispas en áreas donde se ha detectado la cochinilla rosada. Un tercer depredador conocido como el "destructor de las cochinillas" ya es muy común en Florida. Actualmente, en el laboratorio de la División de Sanidad Vegetal en Gainesville estos parásitos y depredadores se crían en masa con el fin de introducirlos en las áreas infestadas por la cochinilla rosada en Florida. Se han realizado muchos estudios sobre la cochinilla rosada. Programas de control biológico se han efectuado en varias islas infestadas en el Caribe, demostrando una reducción de 60% a 80% de la cochinilla rosada en seis meses después de introducir los parásitos y una tasa de éxito de 95% a 98% después de un año. Si un programa de control biológico se lanza lo suficientemente temprano durante una infestación, la mayoría de las plantas afectadas se recuperan totalmente.

El control biológico de la cochinilla rosada no es perjudicial. Ni los insectos que se emplean en el control biológico ni la cochinilla rosada del hibisco les harán daño a los seres humanos, a los animales o a otras especies de insectos.



PHM eggs

parasitic wasp

mealybug destroyer larva